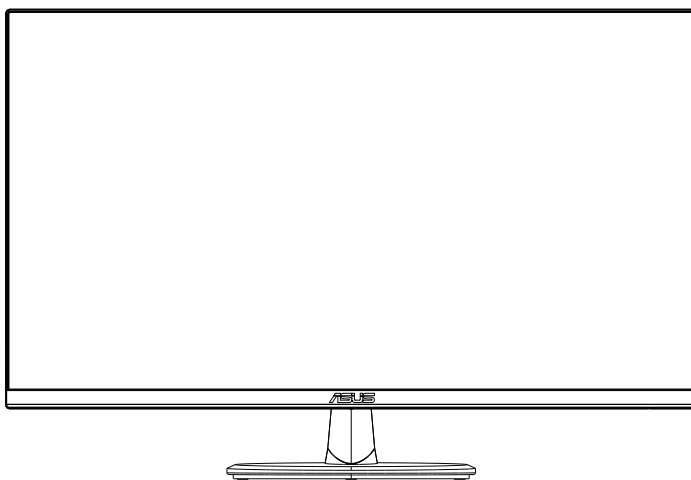


ASUS®

Serie VP289

Monitor LCD

Guía del usuario



HDMI™
HIGH-DEFINITION MULTIMEDIA INTERFACE

Tabla de contenido

| | |
|---|------|
| Avisos | iii |
| Información de seguridad..... | v |
| Limpieza y mantenimiento..... | vii |
| 1.1 ¡Bienvenido! | 1-1 |
| 1.2 Contenido del paquete | 1-1 |
| 1.3 Ensamblar el monitor | 1-2 |
| 1.4 Conectar los cables | 1-3 |
| 1.4.1 Parte posterior del monitor LCD | 1-3 |
| 1.5 Presentación del monitor | 1-4 |
| 1.5.1 Utilizar los botones de control | 1-4 |
| 2.1 Desmontar el brazo y la base (para el soporte para pared VESA)2-1 | |
| 2.2 Ajustar el monitor | 2-2 |
| 2.3 Dimensión de la estructura..... | 2-3 |
| 3.1 Menú en pantalla (OSD)..... | 3-1 |
| 3.1.1 Cómo realizar la reconfiguración | 3-1 |
| 3.1.2 Presentación de las funciones OSD | 3-2 |
| 3.2 Especificaciones | 3-11 |
| 3.3 Solucionar problemas (preguntas más frecuentes) | 3-12 |
| 3.4 Lista de frecuencias admitidas..... | 3-13 |

Copyright © 2019 ASUSTeK COMPUTER INC. Reservados todos los derechos.

Ninguna parte de este manual, incluidos los productos y el software descritos en él, se puede reproducir, transmitir, transcribir, almacenar en un sistema de recuperación, ni traducir a ningún idioma, de ninguna forma ni por ningún medio, excepto la documentación que el comprador mantiene como copia de seguridad, sin el permiso por escrito de ASUSTeK COMPUTER, INC. ("ASUS").

La garantía del producto o el servicio no se extenderá si: (1) el producto se repara, modifica o altera, a menos que tal reparación, modificación o alteración esté autorizada por escrito por ASUS; (2) el número de serie del producto está deteriorado o se ha extraviado.

ASUS PROPORCIONA ESTA PUBLICACIÓN "COMO ESTÁ" SIN NINGUNA GARANTÍA DE NINGÚN TIPO, NI EXPRESA NI IMPLÍCITA, INCLUIDAS, PERO SIN LIMITARSE A, LAS GARANTÍAS IMPLÍCITAS O CONDICIONES DE COMERCIABILIDAD O IDONEIDAD PARA UN FIN DETERMINADO. EN NINGUN CASO ASUS, SUS DIRECTORES, DIRECTIVOS, EMPLEADOS O AGENTES SERÁN RESPONSABLES DE NINGÚN DAÑO INDIRECTO, ESPECIAL, INCIDENTAL O CONSECUENTE (INCLUIDOS LOS DAÑOS CAUSADOS POR PÉRDIDA DE BENEFICIOS, PÉRDIDA DE NEGOCIO, PÉRDIDA DE USO O DATOS, INTERRUPCIÓN DEL NEGOCIO Y CASOS SIMILARES), AUNQUE ASUS HUBIERA RECIBIDO NOTIFICACIÓN DE LA POSIBILIDAD DE TALES DAÑOS QUE SURJAN DE CUALQUIER DEFECTO O ERROR EN ESTE MANUAL O PRODUCTO.

LAS ESPECIFICACIONES E INFORMACIÓN CONTENIDAS EN ESTE MANUAL SE PROPORCIONAN SOLO A TÍTULO INFORMATIVO Y EN CUALQUIER MOMENTO PUEDEN CAMBIAR SIN PREVIO AVISO, Y NO SE DEBEN CONSIDERAR COMO UNA OBLIGACIÓN PARA ASUS. ASUS NO ASUME NINGUNA RESPONSABILIDAD POR NINGÚN ERROR O IMPRECISIÓN QUE PUDIERA APARECER EN ESTE MANUAL, INCLUIDOS LOS PRODUCTOS Y EL SOFTWARE DESCRITOS EN ÉL.

Los productos y nombres de empresas que aparecen en este manual pueden o no ser marcas registradas o propiedad intelectual de sus respectivas compañías y solamente se usan para identificación o explicación y en beneficio de los propietarios sin intención de infringir ningún derecho.

Avisos

Declaración de la Comisión Federal de Comunicaciones (FCC, Federal Communications Commission)

Este dispositivo cumple la Parte 15 de las Reglas de la FCC. Su funcionamiento está sujeto a dos condiciones:

- Este dispositivo no puede causar interferencias perjudiciales, y
- Este dispositivo debe aceptar cualquier interferencia recibida, incluida la interferencia que pueda causar un funcionamiento no deseado.

Este equipo ha sido probado, hallándose que satisface los límites de un dispositivo digital de Clase B de acuerdo con los requisitos definidos en la Sección 15 de la normativa FCC. Estos límites se establecieron con el fin de proporcionar una protección razonable contra interferencias perjudiciales en una instalación residencial. Este equipo genera, usa y puede irradiar energía en frecuencias de radio y, si no se instala y usa de acuerdo con las instrucciones del fabricante, puede causar interferencias perjudiciales para las comunicaciones de radio. Sin embargo, no se puede garantizar que la interferencia no ocurrirá en una instalación en particular. En el caso de que el equipo causara interferencias perjudiciales para la recepción de radio o TV, lo que puede determinarse encendiendo y apagando el equipo, se sugiere que el usuario lleve a cabo una o varias de las siguientes medidas para corregir dichas interferencias:

- Reorientar o colocar en otro lugar la antena receptora.
- Aumentar la separación entre el equipo y el receptor.
- Conectar el equipo a una toma de corriente que se encuentre en un circuito distinto al que está conectado el receptor.
- Solicitar ayuda al proveedor o a un profesional de radio y TV con experiencia.



NOTA: El monitor cuenta con la certificación ENERGY STAR.

Este producto cumple el estándar ENERGY STAR en la configuración predeterminada de fábrica que puede restaurarse mediante la función "Restablecer valores de fábrica" del menú OSD. El cambio de la configuración predeterminada de fábrica o la activación de otras funciones puede aumentar el consumo de energía que podría superar los límites especificados por ENERGY STAR.

Declaración del Departamento Canadiense de Comunicaciones

Este aparato digital no supera los límites de la Clase B para emisiones de ruido de radio desde aparatos digitales establecidas en las Normativas de Interferencias de Radio del Departamento Canadiense de Comunicaciones.

Este aparato digital de Clase B cumple la norma canadiense ICES-003.



Declaración de conformidad

Este dispositivo cumple los requisitos establecidos en la Directiva del Consejo sobre la aproximación de las leyes de los Estados miembros en relación con la compatibilidad electromagnética (2014/30/UE), la directiva de baja tensión (2014/35/UE), la directiva ErP (2009/125/EC) y la directiva RoHS (2011/65/UE). Este producto ha sido probado y cumple con las normas unificadas para equipos de tecnología de la información; estas normas unificadas han sido publicadas bajo las directivas del Diario Oficial de la Unión Europea.

Declaración del símbolo WEEE

Este símbolo en el producto o su embalaje indica que no se debe desechar con el resto de residuos domésticos. En su lugar, es responsabilidad suya deshacerse del equipo que desea desechar, entregándolo en un punto de recogida designado para el reciclaje de desechos de equipos eléctricos y electrónicos. La recogida y reciclaje por separado del equipo antiguo en el momento en el que se deshaga de él, ayudará a conservar los recursos naturales y a garantizar que se recicla de forma que proteja la salud humana y el medioambiente. Para obtener más información sobre dónde puede dejar sus equipos a desechar para reciclaje, por favor contacte con su ayuntamiento, su servicio de eliminación de desechos domésticos, o la tienda donde compró el producto.



AEEE yönetmeliğine uygundur

Información de seguridad

- Antes de instalar el monitor, lea atentamente toda la documentación incluida en el paquete.
- Para evitar incendios o descargas eléctricas, no exponga el monitor a la lluvia ni a la humedad.
- No abra la carcasa del monitor. En el interior del mismo hay componentes con voltaje alto y peligroso que puede provocar graves daños personales.
- Si la fuente de alimentación se avería, no intente arreglarla usted mismo. Póngase en contacto con un profesional cualificado o con su proveedor.
- Antes de usar el producto, asegúrese de que todos los cables están correctamente conectados y que los cables de alimentación no están dañados. Si detecta algún daño, póngase en contacto con su distribuidor inmediatamente.
- Las ranuras y aberturas situadas en la parte posterior y superior de la carcasa están pensadas para la ventilación del aparato. No las bloquee. No coloque nunca este aparato cerca de un radiador o fuentes de calor ni sobre ellas a menos que se proporcione la ventilación adecuada.
- El monitor debe alimentarse solamente con el tipo de fuente de alimentación indicado en la etiqueta. Si no está seguro del tipo de alimentación de su domicilio, póngase en contacto con su distribuidor o con la compañía eléctrica local.
- Use el enchufe adecuado que cumpla la normativa eléctrica local.
- No sobrecargue las regletas de enchufes ni los alargadores. Si lo hace, podría provocar fuego o descargas eléctricas.
- Evite el polvo, la humedad y las temperaturas extremas. No coloque el monitor en un área donde se pueda mojar. Coloque el monitor en una superficie estable.
- Desenchufe la unidad durante una tormenta o si no la va a utilizar durante un prolongado período de tiempo. Esto protegerá el monitor de daños provocados por las subidas de tensión.
- Nunca inserte objetos ni derrame líquidos de ningún tipo en las ranuras de la carcasa del monitor.
- Para garantizar el funcionamiento correcto, utilice el monitor solamente con los equipos que cumplan la norma UL, que tengan las tomas de corriente correctamente configuradas y con valores nominales comprendidos entre 100 y 240 V CA.
- La toma de corriente se debe instalar junto al equipo y se debe tener acceso a ella sin ninguna dificultad.
- Si tiene problemas técnicos con el monitor, póngase en contacto con un profesional cualificado o con su distribuidor.

- Proporcione una conexión a tierra antes de conectar el enchufe principal a la toma de corriente eléctrica. Además, cuando desconecte la conexión con toma de tierra, asegúrese de hacerlo tirando del enchufe principal de la toma de corriente eléctrica.

ADVERTENCIA

El uso de otros auriculares o audífonos que no sean los especificados puede producir pérdida de audición debido a las presiones de sonido excesivas.

Por favor, confirme que el sistema de distribución en la instalación del edificio debe proporcionar el interruptor del circuito con una capacidad de 120/240 V, 20A (máximo).

Si el cable de alimentación dispone de un enchufe de 3 clavijas, conéctelo a una toma de corriente de tres clavijas con conexión a tierra. No deshabilite la clavija de conexión a tierra por cable, por ejemplo, conectando un adaptador de 2 clavijas. La clavija de conexión a tierra es una característica de seguridad importante.

Declaración de restricción de sustancias peligrosas (India). Este producto cumple las “Reglas de residuos electrónicos (administración) de la India, 2016” y prohíbe el uso de plomo, mercurio, cromo hexavalente, bifenilos polibromados (PBBs) y éteres de difenílicos polibromados (PBDEs) en concentraciones que superen el 0,1 % de peso en materiales homogéneos y el 0,01 % de peso en materiales homogéneos para el cadmio, excepto para las exenciones establecidas en el Programa 2 de la Regla.

Limpieza y mantenimiento

- Antes de levantar o reparar el monitor, debe desconectar los cables y el cable de alimentación. Siga las técnicas correctas para levantar el monitor cuando lo coloque. Cuando levante o transporte el monitor, agárrelo por los bordes. No levante la pantalla por la base ni el cable de alimentación.
- Limpieza. Apague el monitor y desenchufe el cable de alimentación. Limpie la superficie del monitor con un paño sin pelusas y no abrasivo. Las manchas resistentes se pueden eliminar con un paño humedecido con un producto de limpieza suave.
- No utilice productos de limpieza que contengan alcohol o acetona. Utilice productos de limpieza fabricados para pantallas LCD. Nunca rocíe productos de limpieza directamente en la pantalla, ya que pueden gotear dentro del monitor y causar descargas eléctricas.

Los siguientes síntomas son normales en el monitor:

- Debido a la naturaleza de la luz fluorescente, la pantalla puede parpadear durante el uso inicial. Desconecte la alimentación y vuelva a conectarla para asegurarse de que el parpadeo desaparezca.
- Puede detectar un brillo ligeramente irregular en la pantalla dependiendo del patrón de escritorio que utilice.
- Cuando la misma imagen se muestra durante horas, una imagen remanente de la pantalla anterior puede mantenerse en pantalla al cambiar de imagen. La pantalla se recuperará lentamente. Si no es así, desconecte la corriente durante varias horas.
- Cuando la pantalla se quede en blanco, parpadee o ya no funcione, póngase en contacto con su distribuidor o centro de servicio para repararla. ¡No repare la pantalla usted mismo!

Convenciones utilizadas en esta guía



ADVERTENCIA: Información para evitar daños personales al intentar completar una tarea.



PRECAUCIÓN: Información para evitar daños en los componentes al intentar completar una tarea.



IMPORTANTE: Información que DEBE seguir para completar una tarea.



NOTA: Sugerencias e información adicional que ayudan a completar una tarea.

Dónde encontrar más información

Consulte las siguientes fuentes para obtener información adicional y las actualizaciones del software.

1. Sitios Web de ASUS

Los sitios Web de ASUS en todo el mundo proporcionan información actualizada del hardware y los productos de software de ASUS. Consulte el sitio Web **<http://www.asus.com>**

2. Documentación opcional

El paquete del producto puede incluir documentación opcional que puede haber agregado su distribuidor. Estos documentos no forman parte del paquete estándar.

1.1 ¡Bienvenido!

¡Gracias por adquirir el monitor LCD de ASUS®!

Los monitores LCD panorámicos más modernos de ASUS proporcionan una visualización más nítida, clara y brillante, además de una gran cantidad de funciones que mejoran la experiencia de visualización.

¡Con estas funciones, disfrutará de la comodidad y la experiencia visual agradable que proporciona el monitor!

1.2 Contenido del paquete

Compruebe que el paquete contiene los siguientes artículos:

- ✓ Monitor LCD
- ✓ Guía de inicio rápido
- ✓ Tarjeta de Garantía
- ✓ 1x Cable de alimentación
- ✓ 1x Cable DisplayPort (opcional)
- ✓ 1x Cable HDMI (opcional)



-
- Si alguno de los artículos anteriores falta o está dañado, póngase en contacto con su distribuidor inmediatamente.
-

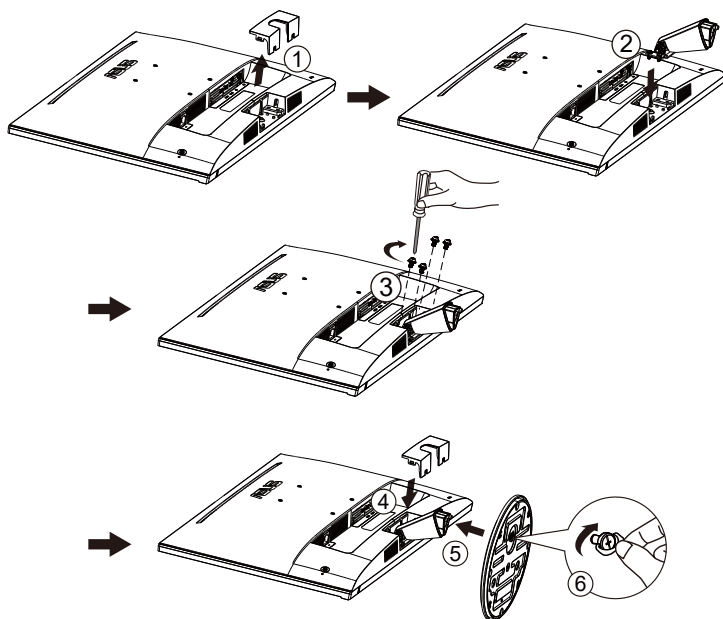
1.3 Ensamblar el monitor

Para ensamblar el monitor:



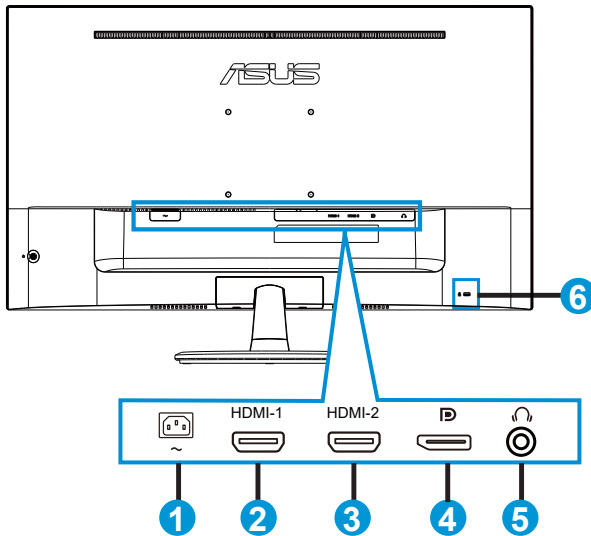
- Mientras se monta el brazo y la base del monitor, es recomendable mantener el monitor dentro de su embalaje de poliestireno expandido (EPS, Expanded Polystyrene).

1. Alinee el orificio del tornillo del brazo con el tornillo integrado en la base. A continuación, inserte la base en el brazo.
2. Fije la base al brazo apretando el tornillo incluido.



1.4 Conectar los cables

1.4.1 Parte posterior del monitor LCD

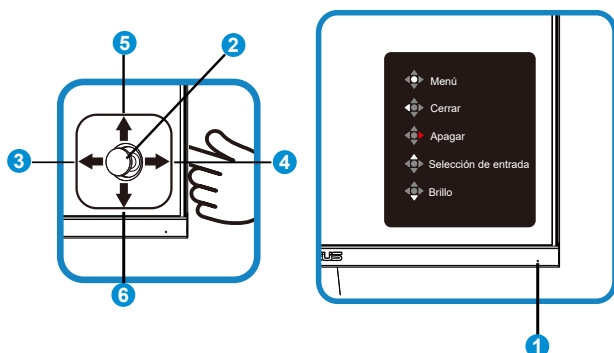


1. Puerto de entrada de CA
2. Puerto HDMI-1
3. Puerto HDMI-2
4. DisplayPort
5. Puerto de salida de auriculares
6. Bloqueo Kensington

1.5 Presentación del monitor

1.5.1 Utilizar los botones de control

Utilice los botones de control situados en la parte posterior del monitor para ajustar la configuración de la imagen.



1. Indicador de encendido:

- En la tabla siguiente encontrará la definición del color del indicador de encendido.

| Estado | Descripción |
|--------|----------------|
| Blanco | ENCENDER |
| Ámbar | Modo de espera |
| APAGAR | APAGAR |

2. Botón Centro:

- Presione este botón para entrar en el menú OSD.

3. Botón Izquierda:

- Permite salir del menú OSD o volver al nivel anterior.

4. Botón Derecha:

- Botón de acceso directo de apagado.
- Permite entrar en la opción del siguiente nivel.

5. Botón Arriba:

- Botón de acceso directo de selección de entrada.
- Permite mover la opción hacia arriba o aumentar el valor de la opción.

6. Botón Abajo:

- Botón de acceso directo de brillo
- Permite mover la opción hacia abajo o disminuir el valor de la opción.

- Botón de acceso directo de bloqueo de botones. Presione sin soltar este botón durante 5 segundos para habilitar y deshabilitar el bloqueo de teclas.



Puede presionar la tecla de 5 direcciones en cualquier dirección para encender el monitor.

2.1 Desmontar el brazo y la base (para el soporte para pared VESA)

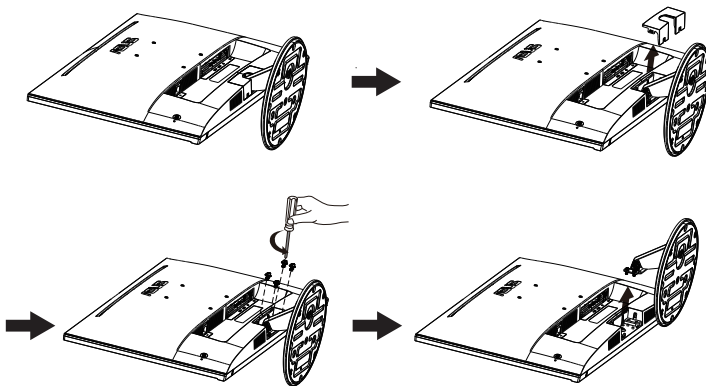
El brazo desmontable de este monitor LCD está especialmente diseñado para soportes para pared VESA.

Para desmontar el brazo y la base

1. Desconecte los cables de alimentación y señal. Coloque la parte frontal del monitor boca abajo y con cuidado sobre una mesa despejada.
2. Utilice un destornillador para quitar los cuatro tornillos del brazo y, a continuación, desmonte el brazo y el pie del monitor.



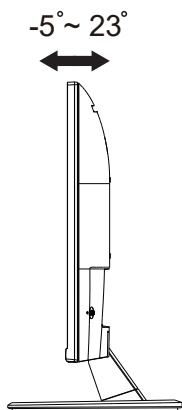
- Es recomendable que cubra la superficie de la mesa con un paño suave para no dañar el monitor.
- Sujete la base del monitor cuando quite los tornillos.



- El kit para instalación en pared VESA (100 mm x 100 mm) se adquiere por separado.
- Utilice solamente el soporte para instalación en pared homologado por UL que aguante un peso o carga mínima de 12 kg (tamaño de los tornillos: M4 x 10 mm).

2.2 Ajustar el monitor

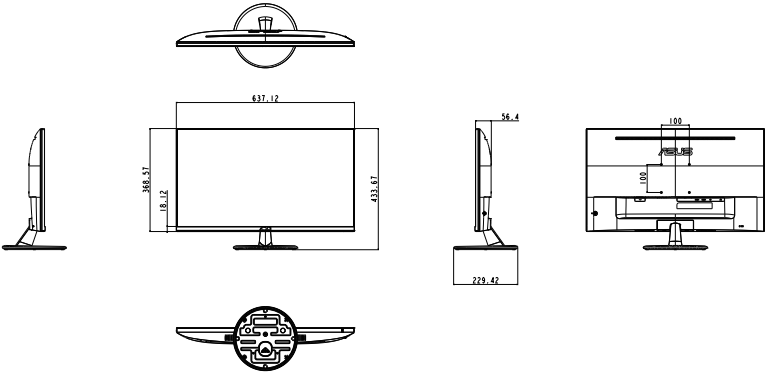
- Para conseguir la mejor visualización posible, es recomendable mirar a toda la superficie del monitor y, a continuación, ajustarlo con el ángulo que le resulte más cómodo.
- Sujete la base para impedir que el monitor se caiga cuando cambie su ángulo.
- Puede ajustar el ángulo del monitor entre $+23^{\circ}$ y -5° .



Es normal que el monitor tiemble ligeramente mientras ajusta el ángulo de visualización.

2.3 Dimensión de la estructura

Unidad: mm [pulgadas]



3.1 Menú en pantalla (OSD)

3.1.1 Cómo realizar la reconfiguración



1. Pulse el botón Menú para activar el menú OSD.
2. Presione los botones ▼ y ▲ para alternar entre las opciones de Menú. A medida que pase de un icono a otro, el nombre de opción se resaltará.
3. Para seleccionar el elemento resaltado en el menú, presione el botón central.
4. Presione los botones ▼ y ▲ para seleccionar el parámetro que desee.
5. Presione el botón central para acceder a la barra deslizante y, a continuación, utilice los botones ▼ o ▲ conforme a los indicadores del menú para realizar los cambios.

3.1.2 Presentación de las funciones OSD

1. Splendid

Esta función contiene ocho funciones secundarias que puede seleccionar según sus preferencias. Cada modo tiene la opción Reiniciar que permite mantener la configuración o recuperar el modo preestablecido.

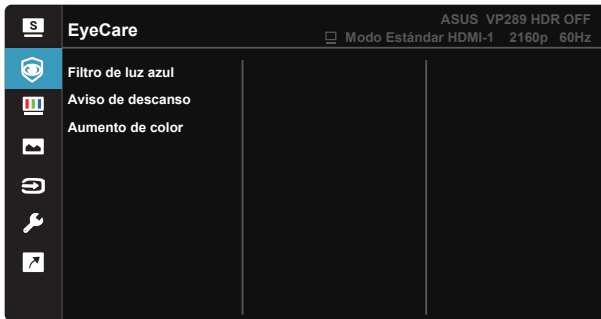


- **Modo Estándar:** Ésta es la mejor la mejor elección para editar documentos con la Tecnología de inteligencia de vídeo SPLENDID™.
- **Modo sRGB:** Este es trata de la mejor elección para ver fotografías y gráficos desde PCs.
- **Modo Escenario:** Este es trata de la mejor elección para visualización de fotografías de paisajes con la tecnología de inteligencia de vídeo SPLENDID™.
- **Modo Cine:** Ésta es la mejor la mejor elección para ver películas con la Tecnología de inteligencia de vídeo SPLENDID™.
- **Modo Juego:** Ésta es la mejor la mejor elección para ejecutar juegos con la Tecnología de inteligencia de vídeo SPLENDID™.
- **Modo Noche:** Se trata de la mejor elección para ejecutar juegos con escenas oscuras o ver películas con la tecnología de inteligencia de vídeo SPLENDID™
- **Modo De Lectura:** Este es trata de la mejor elección para leer libros.
- **Modo Sala Oscura:** se trata de la mejor elección para un entorno con poca luz ambiente.



-
- En el Modo Estándar, las funciones Saturación, Tono de piel, Nitidez y ASCR no podrán ser configuradas por el usuario.
 - En el Modo sRGB, el usuario no podrá configurar las funciones Saturación, Temp del color, Tono de piel, Nitidez, Brillo, Contraste y ASCR.
 - En el Modo De Lectura, las funciones de Saturación, Tono de piel, ASCR, Contraste y Temp del color no podrán ser configuradas por el usuario.
-

2. EyeCare



- **Filtro de luz azul:** En esta función puede ajustar el filtro de luz azul de 0 al máximo. 0: sin cambios; Máx: Cuanto mayor sea el nivel, más luz azul se reducirá. Cuando la opción Filtro de luz azul está activada, la configuración predeterminada del modo estándar se importará automáticamente. Además del máximo nivel, el brillo se puede configurar por el usuario. La configuración óptima es máximo. Es compatible con la certificación de luz azul baja de TUV*. El usuario no puede configurar la función Brillo



- Cuando el usuario ajusta la barra del filtro de luz azul al nivel máximo.
- *Cuando el aumento de color está en el valor por defecto (50).



Consulte lo siguiente para aliviar el cansancio ocular:

- Los usuarios deben pasar tiempo alejados de la pantalla si trabajan durante horas. Es aconsejable tomar breves descansos (de al menos 5 minutos) después de aproximadamente 1 hora de trabajo continuo frente a su PC. Tomar descansos breves y frecuentes es más efectivo que un solo descanso más largo.
 - Para minimizar el cansancio y la sequedad oculares, los usuarios deben dar descanso a los ojos periódicamente enfocando objetos que estén alejados.
 - Los ejercicios de los ojos pueden ayudar a reducir el cansancio ocular. Repita estos ejercicios a menudo. Si el cansancio ocular no desaparece, consulte a un médico. Ejercicios para los ojos: (1) Mirar hacia arriba y hacia abajo repetidamente (2) Mover los ojos de un lado a otro lentamente (3) Mover los ojos en diagonal.
 - La luz azul de alta energía puede dar lugar a cansancio ocular y a degeneración de la mácula asociada a la edad (AMD, Age-Related Macular Degeneration). El filtro de luz azul puede reducir un 70 % (máximo) de la luz azul peligrosa para evitar el síndrome visual informático (CVS, Computer Vision Syndrome).
- **Aviso de descanso:** Esta función le proporciona un aviso de descanso, de acuerdo a lo que establece como su horario de trabajo. Por ejemplo, un usuario establece 60 minutos de trabajo, cuando terminen, aparecerá un aviso recordatorio en la esquina superior izquierda del monitor durante 5 segundos. Presione cualquier tecla para hacer que este recordatorio OSD desaparezca.



-
- Cuando esta función está activada, las siguientes funciones no están disponibles: Splendid Demo Mode, GamePlus y QuickFit.
-

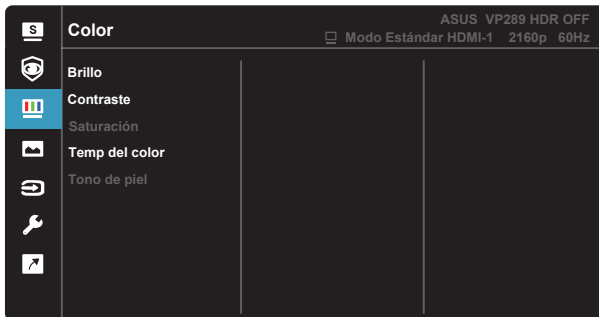
- **Aumento de color:** El intervalo de aumento de color está comprendido entre 0 y 100
-



- Esta función no está disponible en modo sRGB: en Splendid.
 - Esta función no está disponible cuando se selecciona Rosado o Amarillento en el menú de Tono de piel.
-

3. Color

Esta función permite seleccionar el color de la imagen que desea.



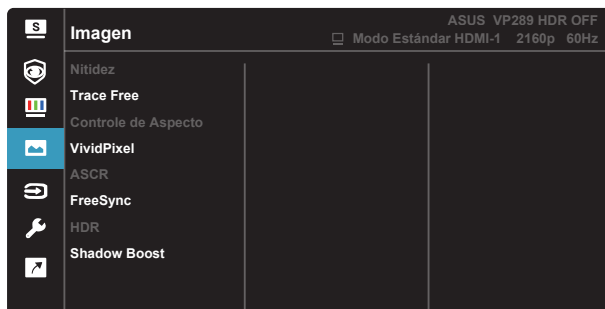
- **Brillo:** El intervalo de ajuste está comprendido entre 0 y 100.
- **Contraste:** El intervalo de ajuste está comprendido entre 0 y 100.
- **Saturación:** El intervalo de ajuste está comprendido entre 0 y 100.
- **Temp del color:** Contiene tres modos de color predefinidos (**Frío**, **Normal** y **Cálido**) y la opción Modo **Usuario**.
- **Tono de piel:** contiene tres modos de color **Rosado**, **Natural** y **Amarillento**.



-
- En el Modo Usuario, el usuario puede configurar los colores R (rojo), V (verde) y A (azul), cuyos valores oscilan entre 0 y 100.
-

4. Imagen

Desde esta función principal, puede ajustar las siguientes opciones de imagen: Nitidez, Trace Free, Controle de Aspecto, VividPixel, ASCR, FreeSync, HDR y Shadow Boost.



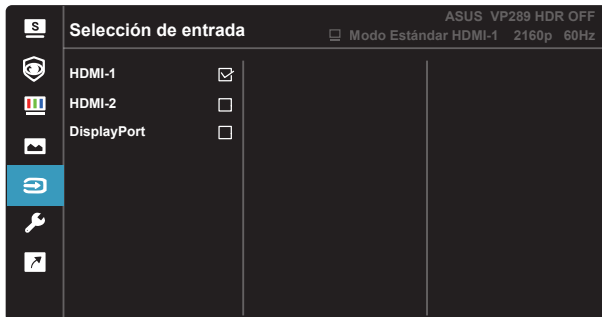
- **Nitidez:** Permite ajustar la nitidez de la imagen. El intervalo de ajuste está comprendido entre 0 y 100.
- **Trace Free:** Permite acelerar el tiempo de respuesta mediante la tecnología Over Drive. El intervalo de ajuste está comprendido entre 0 (más lento) y 100 (más rápido).
- **Controle de Aspecto:** Permite ajustar la relación de aspecto en “Pantalla Completa” o “4:3”.
- **VividPixel:** Tecnología exclusiva de ASUS que proporciona imágenes reales para disfrutar de un entretenimiento detallista y nítido. El intervalo de ajuste está comprendido entre 0 y 100.
- **ASCR:** Seleccione **ENCENDER** o **APAGAR** para habilitar o deshabilitar la función de relación de contraste dinámico.
- **FreeSync:** esta acción permite a una fuente de gráficos compatible con FreeSync ajustar dinámicamente la tasa de actualización de visualización basándose en tasas de fotogramas de contenido típico para ahorrar energía, lo que permite actualizaciones de visualización de baja latencia y prácticamente sin oscilaciones.
- **HDR:** Alto rango dinámico. Contiene dos modos HDR (ASUS Cinema HDR y ASUS Gaming HDR).
- **Shadow Boost:** La mejora del color oscuro ajusta la curva gamma del monitor para enriquecer los tonos oscuros de una imagen, lo que hace que sea más fácil encontrar escenas y objetos oscuros.



-
- Elija 4:3 para mostrar la imagen conforme a la relación de aspecto original de la fuente de entrada.
-

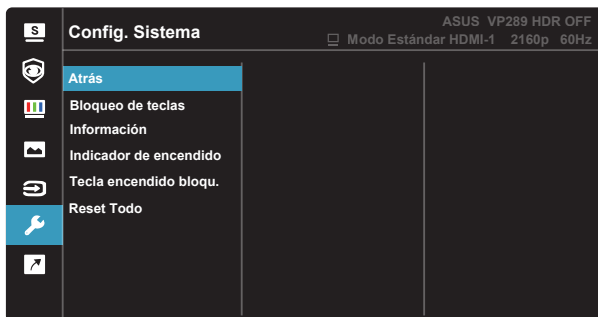
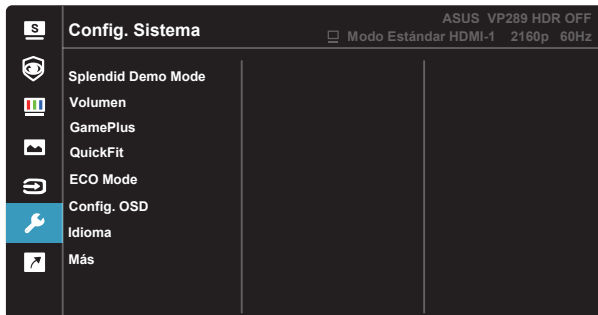
5. Selección de entrada

Seleccione la fuente de entrada entre las siguientes señales de entrada: **HDMI-1**, **HDMI-2** o **DisplayPort**.



6. Config. Sistema

Permite ajustar la configuración del sistema.


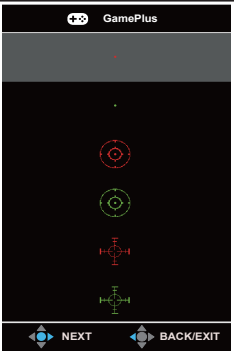
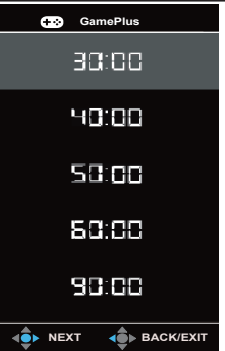


- **Splendid Demo Mode:** Permite activar el modo de demostración para la función Splendid.

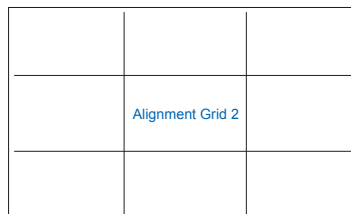
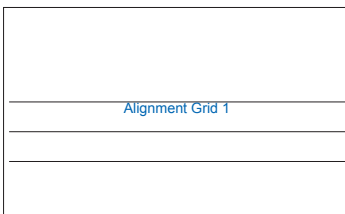
- **Volumen:** Permite ajustar el nivel de volumen de salida.
- **GamePlus:** La función GamePlus proporciona un conjunto de herramientas y crea un entorno de juego mejorado para los usuarios cuando se reproducen diferentes tipos de juegos. Concretamente, la función Punto de mira está especialmente diseñada para jugadores nuevos y principiantes interesados en los juegos de disparo en primera persona (FPS, First Person Shooter).

Para activar GamePlus:

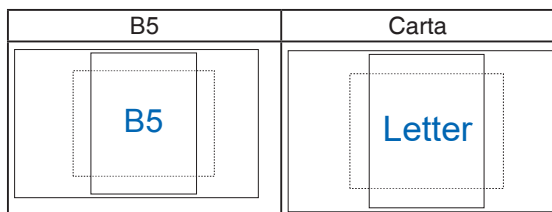
- Presione el botón **GamePlus** para entrar en el menú principal GamePlus.
- Active la función Punto de mira, Temporizador, Contador de FPS o Alineación de pantallas.
- Mueva el botón (D) hacia arriba o hacia abajo para realizar la selección y presione el botón central (D) para confirmar la función necesaria. Presione el botón izquierdo para cerrar y salir.
- Se pueden mover el Punto de mira/Temporizador/Contador de FPS presionando el botón de 5 direcciones (D).

| GamePlus Menú principal | GamePlus-Punto de mira | GamePlus-Temporizador |
|--|--|--|
|  |  |  |

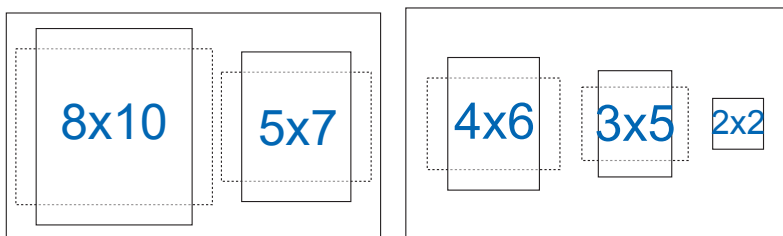
- **QuickFit:** La función QuickFit contiene tres patrones: (1) Cuadrícula (2) Tamaño de papel (3) Tamaño de fotografía
 1. Patrón de cuadrícula: Facilita a los diseñadores y usuarios la organización del contenido y el diseño en una página y, al mismo tiempo, les ayuda a conseguir un aspecto coherente.



2. **Tamaño de papel:** Permite a los usuarios ver sus documentos a tamaño real en la pantalla.



3. **Tamaño de fotografía:** Permite a los fotógrafos y otros usuarios ver y editar sus fotografías de forma precisa a tamaño real en la pantalla.



- **ECO Mode:** permite activar el modo ecológico para ahorrar energía.
- **Config. OSD:** Permite ajustar las opciones **Temporizador OSD**, **DDC/CI** y **Transparencia** para la pantalla OSD.
- **Idioma:** Permite seleccionar el idioma OSD. Las opciones disponibles son: **Inglés, Francés, Alemán, Español, Italiano, Holandés, Ruso, Polaco, Checo, Croata, Húngaro, Rumano, Portugués, Turco, Chino simplificado, Chino tradicional, Japonés, Coreano, Persa, Tailandés, Indonesio y Ucraniano.**
- **Más:** Permite ir a la página siguiente del menú Config. Sistema.
- **Atrás:** Permite volver a la página anterior del menú Config. Sistema.
- **Bloqueo de teclas:** Permite deshabilitar todas las funciones de las teclas. Presione el botón Abajo durante más de cinco segundos para deshabilitar la función de bloqueo de los botones.
- **Información:** permite mostrar la información del monitor.
- **Indicador de encendido:** Permite encender y apagar el indicador LED de alimentación.
- **Tecla encendido bloqu.:** Permite deshabilitar/habilitar el botón de encendido.
- **Reset Todo:** Seleccione **“Sí”** para revertir el modo predeterminado de fábrica en toda la configuración.

7. Acceso directo

Seleccione esta opción para establecer dos botones de acceso directo.




- **Acceso directo 1:** El usuario puede seleccionar entre “Filtro de luz azul”, “Splendid”, “Brillo”, “Contraste”, “Selección de entrada”, “Temp del color”, “Volumen”, “QuickFit”, “GamePlus”, “Aviso de descanso”, “Aumento de color” y establecer un botón de acceso directo. El ajuste predeterminado es Selección de entrada.
- **Acceso directo 2:** El usuario puede seleccionar entre “Filtro de luz azul”, “Splendid”, “Brillo”, “Contraste”, “Selección de entrada”, “Temp del color”, “Volumen”, “QuickFit”, “GamePlus”, “Aviso de descanso”, “Aumento de color” y establecer un botón de acceso directo. La configuración predeterminada es Brillo.

3.2 Especificaciones

| Modelo | VP289Q |
|---|---|
| Tamaño del panel | 28" AN |
| Resolución máxima | 3840x2160 a 60 Hz |
| Brillo (típ.) | 350 cd/m ² |
| Relación de contraste intrínseco (típ.) | 1000:1 |
| Ángulo de visión (CR=10) | 178° (V), 178° (H) |
| Colores de visualización | 1,073B (8-bits+FRC) |
| Saturación de color | DCI-P3 90 % (VALOR TÍPICO) |
| Tiempo de respuesta | 5 ms (G a G) |
| Altavoz satélite | 2W x 2 estéreo |
| Salida para auriculares | Sí |
| Sonido de HDMI | Sí |
| Entrada HDMI | Sí |
| Entrada DisplayPort | Sí |
| Consumo en estado de ENCENDIDO | 28 W* |
| Nota | *Se basa en el estándar Energy Star 8.0 |
| Colores del chasis | Negro |
| Modo de ahorro de energía | ≤ 0,5 W |
| Modo de apagado | ≤ 0,3W |
| Inclinación | -5° ~ +23° |
| Dimensión física (ANxALxF) | 637,12 x 433,67 x 229,42 mm |
| Dimensiones de la caja (ANxALxF) | 713 x 474 x 152 mm |
| Peso neto (estimado) | 5,65 kg |
| Peso bruto (estimado) | 7,66 kg |
| Voltaje nominal | 100-240 VCA (integrado) |

3.3 Solucionar problemas (preguntas más frecuentes)

| Problema | Solución posible |
|---|---|
| El indicador LED de alimentación no se ENCIENDE | <ul style="list-style-type: none"> • Presione el botón  para comprobar si el monitor se encuentra en el modo ENCENDIDO. • Compruebe si el cable de alimentación está correctamente conectado al monitor y a la toma de corriente. • Compruebe la función Indicador de encendido en el menú principal OSD. Seleccione "ENCENDER" para iluminar el LED de alimentación. |
| El LED de alimentación se ilumina en ámbar pero no se muestra ninguna imagen en la pantalla | <ul style="list-style-type: none"> • Compruebe si el monitor y el equipo se encuentran en el modo ENCENDIDO. • Asegúrese de que el cable de señal está correctamente conectado al monitor y al equipo. • Inspeccione el cable de señal y asegúrese de que no hay ningún contacto doblado. • Conecte el equipo a otro monitor disponible para comprobar si dicho equipo funciona correctamente. |
| La imagen de la pantalla es demasiado clara o demasiado oscura | <ul style="list-style-type: none"> • Ajuste los parámetros Contraste y Brillo mediante el menú OSD. |
| La imagen de la pantalla bota o hay un efecto de onda en dicha imagen | <ul style="list-style-type: none"> • Asegúrese de que el cable de señal está correctamente conectado al monitor y al equipo. • Aleje los dispositivos eléctricos que puedan estar causando interferencia. |
| La imagen de la pantalla presenta defectos de color (el blanco no parece blanco) | <ul style="list-style-type: none"> • Inspeccione el cable de señal y asegúrese de que no hay ningún contacto doblado. • Restablezca el dispositivo mediante el menú OSD. • Ajuste la configuración de color R/G/B o seleccione Temp del Color mediante el menú OSD. |
| No hay sonido o este es muy bajo | <ul style="list-style-type: none"> • Ajuste la configuración del volumen tanto en el monitor como en el equipo. • Asegúrese de que el controlador de la tarjeta de sonido del equipo está correctamente instalado y activado. |

3.4 Lista de frecuencias admitidas

DP

| | Tabla de frecuencias compatibles | | Tabla de frecuencias compatibles |
|----|----------------------------------|----|----------------------------------|
| 1 | 640x480 a 60Hz | 17 | 720x576 P 50 Hz |
| 2 | 800x600 a 56Hz | 18 | 1280x720 P 50 Hz |
| 3 | 800x600 a 60Hz | 19 | 1920x1080 I 59,94/60 Hz |
| 4 | 1024x768 a 60Hz | 20 | 1920x1080 I 50 Hz |
| 5 | 1280x960 a 60Hz | 21 | 1920x1080 P 50 Hz |
| 6 | 1280x1024 a 60Hz | 22 | 1920x1080 P 59,94/60 Hz |
| 7 | 1280x720 a 60Hz | 23 | 720(1440)x480 I 59,94/60 Hz |
| 8 | 1280x800 a 60Hz | 24 | 720x480 P 59,94/60 Hz |
| 9 | 1440x900 a 60Hz | 25 | 3840x2160 P a 50 Hz |
| 10 | 1680x1050 a 60Hz | 26 | 1440x480 P 59,94/60 Hz |
| 11 | 1920x1080 a 60Hz | 27 | 1440x576 P 50 Hz |
| 12 | 3840x2160 a 60 Hz | 28 | 720(1440)x576 I 50 Hz |
| 13 | 2560x1440 a 60Hz | 29 | 1440x480 P 59,94/60 Hz |
| 14 | 640x480 P 59,94/60 Hz | 30 | 1440x576 P 50 Hz |
| 15 | 720x480 P 59,94/60 Hz | 31 | 720(1440)x576 I 50 Hz |
| 16 | 1280x720 P 59,94/60 Hz | | |

HDMI

| | Tabla de frecuencias compatibles | | Tabla de frecuencias compatibles |
|----|----------------------------------|----|----------------------------------|
| 1 | 640x480 a 60Hz | 17 | 720x576 P 50 Hz |
| 2 | 800x600 a 56Hz | 18 | 1280x720 P 50 Hz |
| 3 | 800x600 a 60Hz | 19 | 1920x1080 I 59,94/60 Hz |
| 4 | 1024x768 a 60Hz | 20 | 1920x1080 I 50 Hz |
| 5 | 1280x960 a 60Hz | 21 | 1920x1080 P 50 Hz |
| 6 | 1280x1024 a 60Hz | 22 | 1920x1080 P 59,94/60 Hz |
| 7 | 1280x720 a 60Hz | 23 | 720(1440)x480 I 59,94/60 Hz |
| 8 | 1280x800 a 60Hz | 24 | 720x480 P 59,94/60 Hz |
| 9 | 1440x900 a 60Hz | 25 | 3840x2160 P a 50 Hz |
| 10 | 1680x1050 a 60Hz | 26 | 3840x2160 P a 59,94/60 Hz |
| 11 | 1920x1080 a 60Hz | 27 | 1440x480 P 59,94/60 Hz |
| 12 | 3840x2160 a 60 Hz | 28 | 1440x576 P 50 Hz |
| 13 | 2560x1440 a 60Hz | 29 | 720(1440)x576 I 50 Hz |
| 14 | 640x480 P 59,94/60 Hz | 30 | 1440x480 P 59,94/60 Hz |
| 15 | 720x480 P 59,94/60 Hz | 31 | 1440x576 P 50 Hz |
| 16 | 1280x720 P 59,94/60 Hz | 32 | 720(1440)x576 I 50 Hz |

*** Los modos que no figuran en las tablas anteriores puede que no sean compatibles. Para conseguir la resolución óptima, es recomendable que elija uno de los modos que figuran en dichas tablas.**